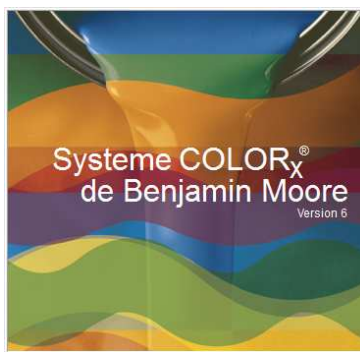


Benjamin Moore & Cie Limitée

Système ColoRx^{MC} de Benjamin Moore

Notes descriptives et guide d'installation

Version 6.27.2000



Cette plus récente version de ColoRx contient de nouvelles caractéristiques, de nouveaux produits, de nouvelles couleurs des concurrents, en plus des formules actualisées des couleurs Benjamin Moore. Pour une liste complète des formules actualisées, consultez la page 3.

Nouveaux produits

Cette mise à jour de ColoRx contient les formules et la capacité d'appariement des couleurs hors série des nouveaux produits suivants :

- 1- CST21 – Teinture acrylique à base d'eau pour béton TuffCrete^{MC} d'Insl-X
- 2- HTF – Peinture acrylique pour béton et planchers de garage HOT TRAX^{MC} d'Insl-X

Recherche des produits Insl-X

Lorsque vous cherchez une couleur pour les produits Insl-X suivants, entrez les codes ci-dessous dans la case Choisir le code du produit.

- 1- Pour la teinture acrylique à base d'eau pour béton Tuffcrete, utilisez le code **CST21**.
- 2- Pour la peinture acrylique pour béton et planchers de garage HOT TRAX, utilisez le code **HTF**.

Autres produits pris en charge par le programme de conversion des produits IC aux produits Gennex équivalents

Produits d'extérieur Super Spec : K183, K185 et K170

Conversion des formules de couleurs créées manuellement, hors série et des concurrents des produits IC aux produits Gennex équivalents

Le système COLOR_x a maintenant la capacité de convertir les formules de couleurs créées manuellement, hors série et des concurrents originellement préparées pour les produits Inspiration Couleur aux produits Gennex équivalents.

Les produits pris en charge par cette conversion sont : K274, K275, K276, K277, K183, K185, K170, F215, F310, F319, F333, F602, K096, K103 et K105.

Par exemple, si vous avez sauvegardé une formule créée manuellement pour le produit F319, vous pourrez dorénavant obtenir cette même couleur dans le produit Gennex équivalent en utilisant la nouvelle fonction de conversion qui produit un appariement et propose une formule Gennex équivalente. Dans cet exemple, le produit Gennex équivalent est le K549.

Vous trouverez un petit aperçu de ce programme de conversion à la dernière page de ce document.

Nouvelles collections de couleurs des concurrents

Cette mise à jour de ColoRx contient les collections de couleurs concurrentes suivantes :

- 1- Marquee^{MC} de Behr
- 2- Tendances 2013 de Behr
- 3- Couleurs Disney de Glidden
- 4- Collection Brilliance de Glidden
- 5- Produits pour la construction de Mitten – couleurs pour parement

Questions fréquemment posées dans la fonction d'aide de ColoRx

Cette mise à jour de ColoRx contient une nouvelle FAQ. Pour consulter le document, cliquez sur Aide, puis choisissez FAQ.

Ce document qui traite du logiciel ColoRx et des techniques d'appariement des couleurs est également disponible en version téléchargeable sur mybenjaminmoore.com. Rendez-vous sur :

Produits, couleur et technologie>Information sur COLOR_x de Benjamin Moore>Solutions aux questions fréquemment posées sur COLOR_x. Appuyez sur le bouton « Sauvegarder » pour conserver le document en format PDF. Si vous éprouvez des difficultés à télécharger le document, contactez votre représentant du Service de technologie de la couleur.

Aide

Lorsque vous utilisez l'application ColoRx, vous pouvez en tout temps consulter le manuel de l'utilisateur et le guide de démarrage en cliquant sur Aide, puis en choisissant ColoRx Aide ou Démarrage rapide de ColoRx.

Formules de couleurs de la concurrence intégrées à ColoRx

Au fil des années, nous avons constitué un vaste répertoire de couleurs provenant de marques de produits concurrents. Ces renseignements sont accessibles par l'option Recherche de couleurs dans ColoRx. Pour vérifier si une couleur figure dans cette base de données, suivez la procédure habituelle de recherche pour une couleur Benjamin Moore. Entrez un numéro ou un nom de couleur, ainsi qu'un produit, puis choisissez une entreprise précise ou cochez la case « Chercher parmi toutes les entreprises » (« Search All ») au-dessus du menu déroulant.

Contrairement à une couleur Benjamin Moore pour laquelle nous disposons d'une formule créée et testée dans notre laboratoire de formulation de couleurs, nous affichons uniquement le dosage d'une couleur concurrente. Ce dosage effectué à l'aide de notre application d'appariement des couleurs génère une formule de couleur, de la même façon dont un spectromètre déterminerait le dosage et l'appariement d'une couleur hors série.

Ainsi, pour répondre à un client qui demande l'appariement d'une couleur concurrente, vous devez suivre la procédure suivante :

Commencez par chercher la couleur dans ColoRx pour savoir si elle figure dans le système. Si elle y est, une formule sera calculée et affichée. En cliquant sur le bouton « Meilleur appariement de couleur Benjamin Moore » (« Closest BM Color »), vous obtiendrez les cinq couleurs Benjamin Moore les mieux appariées.

Proposez ces couleurs au client et vérifiez si l'une d'elles lui convient. Cette méthode offre deux avantages : d'une part, vous aurez déjà en main une formule Benjamin Moore testée et, d'autre part, vous convertirez le client à une couleur Benjamin Moore.

Par contre, si un échantillon de la couleur réel est disponible, il suffit de l'apparier comme vous le feriez pour une couleur hors série.

Enfin, si le client n'aime pas la couleur qui correspond au meilleur appariement, et qu'aucun échantillon de la couleur n'est disponible, vous pourrez alors utiliser la formule calculée par ColoRx.

Pour toute question, appelez au 800 809-9213.

Changements apportés à certaines formules depuis la version 6.27.1000 du système ColoRx (Canada)

Les formules de bon nombre de couleurs ont été modifiées pour les produits K5321X, K6324X et K538 (toutes les bases). Vous devez vous référer à la date de révision indiquée en dessous de la formule si vous cherchez une formule pour l'un de ces produits. Toute révision apportée depuis le 26 avril 2013 n'est pas prise en compte dans la version 6.27.1000 du système ColoRx.

Les formules des couleurs ci-dessous ont été modifiées pour les produits 2112-40, 2167-10, CC-200, OR-468 et OR-490. Vous devez vous référer à la date de révision indiquée en dessous de la formule si vous cherchez une formule pour l'un de ces produits. Toute révision apportée depuis le 26 avril 2013 n'est pas prise en compte dans la version 6.27.1000 du système ColoRx.

La formule de la couleur *parc verdoyant* a été ajoutée pour les produits K402 et F403.

La formule suivante a été modifiée pour le produit F215 : 2170-10

La formule suivante a été modifiée pour le produit F235 : CC-722

Les formules suivantes ont été modifiées pour le produit F602 : 2137-60 et OC -52

Les formules suivantes ont été modifiées pour le produit K274 : 2110-40 et OR-149

La formule suivante a été modifiée pour le produit K400 : 2165-10

La formule suivante a été modifiée pour le produit K508 : CC-10

La formule suivante a été modifiée pour le produit K512 : 2131-30

Les formules suivantes ont été modifiées pour le produit K514 : CC-932 et R -9979

Les formules suivantes ont été modifiées pour le produit K522 : 2016-70 et 2083-30

Les formules suivantes ont été modifiées pour le produit K524 : 2139-40, AF-405, CC-966, OR-437 et R-9981

Les formules suivantes ont été modifiées pour le produit K526 : 2110-10, 2131-20, HC-77 et OR-9

Les formules suivantes ont été modifiées pour le produit K528 : 2018-60, 2134-60, 2162-50, AF -90, CC-410, CC-880, OR-85, OR-174, OR-238 et OR-444

Les formules suivantes ont été modifiées pour le produit K536 : 2132-50 et OR-418

Les formules suivantes ont été modifiées pour le produit K537 : 2134-50 et AF -380

La formule suivante a été modifiée pour le produit K547 : 2069-70

Les formules suivantes ont été modifiées pour le produit K548 : 2074-10 et 2139-40

Les formules suivantes ont été modifiées pour le produit K549 : 2128-20, CC-180, HC-8, OR-61, OR-259 et OR-467

Les formules suivantes ont été modifiées pour le produit K550 : 2111-50, 2137-50, 2153-40, AF -295 et OR-182

Les formules suivantes ont été modifiées pour le produit K551 : 2106-20, AF-95, HC-8 et OR-259

La formule suivante a été modifiée pour le produit K552 : 2139-50

Les formules suivantes ont été modifiées pour le produit K625 : 2143-40 et OR-303

La formule suivante a été modifiée pour le produit K628 : 2139-50

Les formules suivantes ont été modifiées pour le produit K634 : 2049-60, 2055-60, 2083-50, 2128-60, 2169-70, CC-422, OR-140, OR-395 et OR-493

La formule suivante a été modifiée pour le produit K792 : 2095-10

Système ColoRx^{MD}

Guide d'installation

Le livre des formules ColoRx et le programme du système d'appariement des couleurs sont inclus en un seul ensemble logiciel fonctionnant sous les systèmes d'exploitation Windows^{MD} XP, Windows^{MD} Vista, and Windows^{MD} 7. Il suffit de le télécharger sur mybenjaminmoore.com ou de l'obtenir sur CD.

Exigences système minimales :

- Processeur Pentium^{MD} d'Intel de 500 MHz ou plus
- 1 Gb de mémoire vive
- 750 Mo d'espace de disque dur
- Lecteur de CD ou DVD
- Carte vidéo lisant 16 millions de couleurs
- Imprimante
- Port en série ou USB pour le spectrophotomètre
- Windows^{MD} XP, Windows^{MD} Vista, and Windows^{MD} 7.

Installation

Si vous téléchargez ColoRx du mybenjaminmoore.com, prenez connaissance des « directives de téléchargement de ColoRx » qui vous aideront à installer l'application sur votre ordinateur.

Pour installer le logiciel à partir d'un CD, le bureau de Windows doit être affiché. Si d'autres applications sont en cours, elles devraient être fermées avant de tenter une installation du programme. Si votre système possède un antivirus détectant automatiquement les logiciels, cette fonction devrait être désactivée avant de débiter.

Insérez le CD intitulé « Système ColoRx » dans le lecteur de CD-ROM.

La procédure d'installation se déclenchera automatiquement et vous mènera à l'**écran de bienvenue**.

Si la procédure d'installation ne se déclenche pas automatiquement, cliquez sur le bouton « Démarrer », en bas à gauche de l'écran. Le menu primaire s'affichera. Cliquez sur « Exécuter » et la boîte de dialogue « Exécuter » s'ouvrira. Tapez « **D:\SETUP** » (« **D :** » est le lecteur désigné du CD) sur la ligne « Ouvrir » et cliquez sur « OK ».

L'assistant d'installation vous guidera à travers les différentes étapes d'installation.

Convention de droits d'utilisation

Lors de la procédure d'installation, l'écran de la convention des droits d'utilisation s'ouvrira. Vous devez lire cette convention, puis l'accepter ou non. Si vous n'êtes pas d'accord avec les conditions de la convention, vous devez cliquer sur le bouton « Annuler » pour quitter la procédure d'installation. Si vous êtes d'accord avec les conditions, vous devez cocher la case appropriée afin de continuer l'installation. La procédure d'installation vous demandera de choisir une région : le Canada ou les États-Unis. Par défaut, la région choisie est les États-Unis.

Après avoir installé le logiciel, il est possible que vous ayez à redémarrer l'ordinateur.

Remarque : *Si vous avez une version précédente du système ColoRx 6, cette procédure d'installation n'effacera pas les échantillons ou noms de clients sauvegardés.*

Conversion des formules des couleurs hors série IC aux produits Gennex

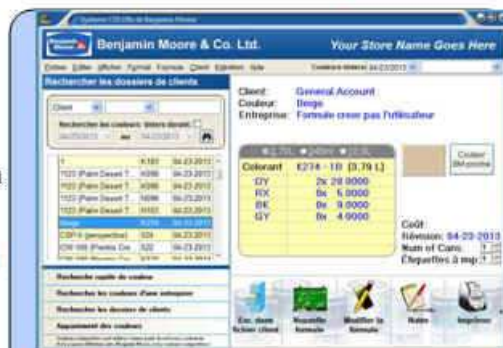
La procédure suivante permet la conversion des formules des couleurs hors série des produits IC de Benjamin Moore aux produits Gennex équivalents. En plus, des appariements de couleur par spectrophotomètre, cette procédure permet la conversion des formules des marques concurrentes, des formules ajustées et des formules manuelles entrées dans le fichier du client ou le système.

Les produits pris en charge par la conversion des formules de produits Inspiration Couleur aux formules des produits Gennex équivalents sont :

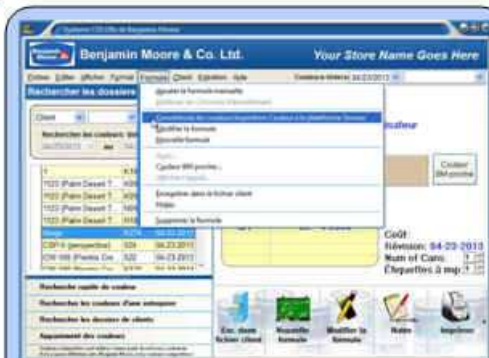
- Conversion des produits Collection BM d'intérieur aux produits REGAL Select d'intérieur
- Conversion des produits Super Spec aux produits Ultra Spec
- Conversion des produits Collection BM d'extérieur aux produits REGAL Select d'extérieur

Les numéros des produits pris en charge sont : K274, K275, K276, K277, F215, F602, F310, F319, F333, K096, K103, K105

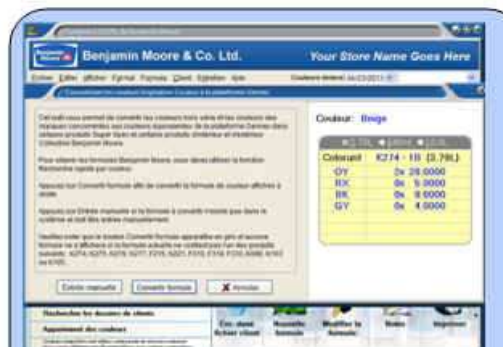
Pour tout autre renseignement, veuillez contacter le Service d'assistance technique de Benjamin Moore au 800-809-9213



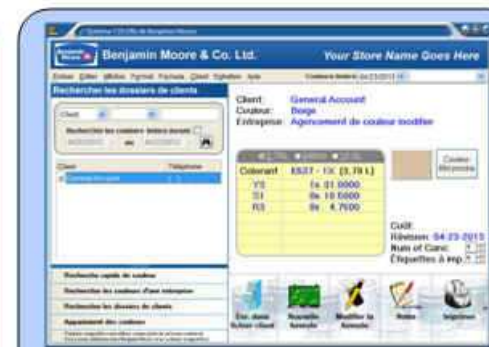
1. Extraire la formule IC à convertir. Il peut s'agir de la couleur d'un concurrent, d'un appariement de couleur hors série ou d'une formule manuelle.



2. À partir de la barre de menu, sélectionner **Formule**, puis **Convertir les formules IC aux formules Gennex**



3. Lorsque la fenêtre s'ouvre, cliquer sur le bouton **Convertir la formule actuelle**. Le bouton apparaîtra en gris si la formule n'est pas celle d'un produit pris en charge. Cliquer sur **Entrée manuelle** si la formule doit être entrée manuellement.



4. L'équivalent Gennex de la formule sera affiché à l'écran principal.